

Brandes de la Pierre-là



Lettre
d'information
Natura 2000
n°7 - 2022



Des mares et des prairies préservées par les agriculteurs grâce aux MAEC

Durant la mise en œuvre de la Politique agricole commune (PAC) de 2015-2022, les agriculteurs ont eu la possibilité de contribuer à l'amélioration des milieux et à la préservation des espèces remarquables des espaces agricoles du Montmorillonnais, avec les mesures agroenvironnementales et climatiques (MAEC).

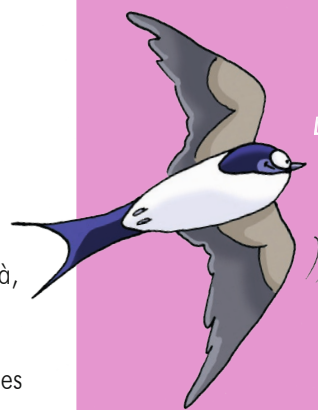
Dans un rayon de 3 km autour du site Natura 2000 des Brandes de la Pierre-là, douze exploitations sont engagées dans ces mesures depuis 2015.

Les agriculteurs adoptent ainsi des pratiques vertueuses pour les milieux naturels, les espèces et la qualité de l'eau : entretenir des prairies sans intrants, ni produits phytosanitaires, entretenir des mares (curage, coupe de la végétation pour éviter leur fermeture naturelle, etc.), ou encore reconverter des cultures en prairies pour recréer des surfaces enherbées. En effet, la richesse du site Natura 2000 a longtemps été liée au maintien du bocage et à sa valorisation (bois de chauffage par exemple). Ces pratiques liées à une activité économique, l'élevage extensif de plein air, ont autrefois favorisé le développement de la biodiversité et il est aujourd'hui important de continuer à les soutenir pour préserver l'identité du territoire.

Ces actions concrétisent les engagements inscrits dans le document d'objectifs, ou DOCOB, du site Natura 2000 : préservation des prairies, arrêt de l'utilisation de la fertilisation azotée, maintien des mares en réseau fonctionnel...

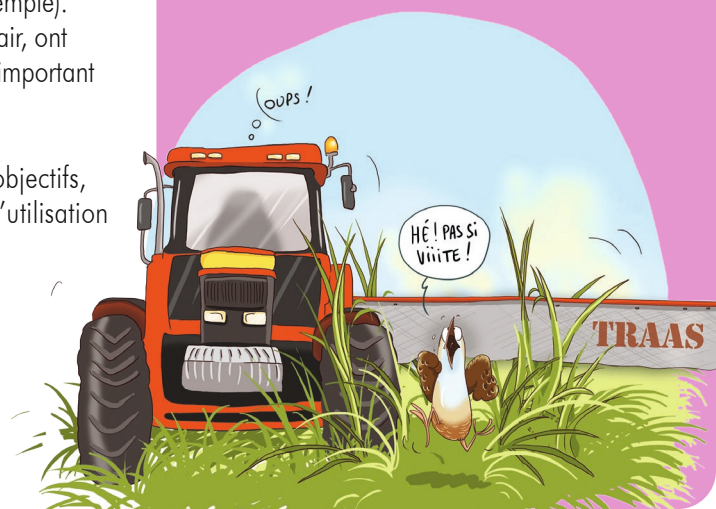
La poursuite de ces mesures sera assurée en 2023. Un travail sur les nouveaux cahiers des charges proposés, définis par un cadre national, suite au renouvellement de la PAC, sera réalisé d'ici l'automne 2022.

Le maintien et la bonne utilisation des haies et des parcelles de prairies permettent de préserver la bonne qualité de l'eau et de garantir des zones de reproduction pour nombre d'espèces, dont les pollinisateurs (CÉLINE GRACIEUX)



Les hirondelles se nourrissent principalement d'insectes et sont donc très sensibles à l'utilisation de pesticides (CÉCILE ROUSSE)

L'adaptation de la vitesse de fauche des parcelles permet de limiter les potentiels impacts sur la faune (CÉCILE ROUSSE)



Une cure de jeunesse pour les landes de deux propriétés du site !



Les landes à bruyère à balais, ou brandes, sont un milieu emblématique du Poitou (CIRADE ENVIRONNEMENT)

Les brandes sont le royaume de grands mammifères tels que les cerfs, qui voient dans cet espace ouvert un emplacement idéal pour leur brame (LAURENT BOURDIN)

Les milieux naturels sont en perpétuelle évolution, et ne sont favorables à certaines espèces qu'à un stade précis de cette évolution. Il est donc parfois nécessaire d'intervenir pour maintenir ou recréer ces conditions particulières, rares ou essentielles au développement d'espèces menacées.

Les landes (ou brandes) du Poitou abritent une grande diversité d'espèces de plantes, d'insectes, d'oiseaux, de papillons... Cette végétation typique se développe exclusivement sur les terres de brandes : des sols très acides, siliceux, installés sur des épandages de sables et de grès issus du Massif central et occupant près du tiers de la surface de notre département, au sud de Poitiers.

Hier transformées en terres agricoles, les landes qui persistent aujourd'hui s'enrichissent, faute de pâturage ou de rajeunissement régulier. Les arbres et arbustes commencent à prendre la place des bruyères et des ajoncs, ce qui conduit à la fermeture du milieu et à la raréfaction des espèces typiques des landes.

C'est pourquoi la coupe, le broyage ou le brûlis dirigé des landes vieillissantes permettent, dans la continuité d'usages anciens, le maintien de ces milieux remarquables pour le site Natura 2000.

Rajeunissement de landes par brûlis dirigé encadré par le Service départemental d'incendie et de secours (SDIS) en 2006 sur les Grandes Brandes de Lussac (THIERRY DUBOIS)



Avant



Après

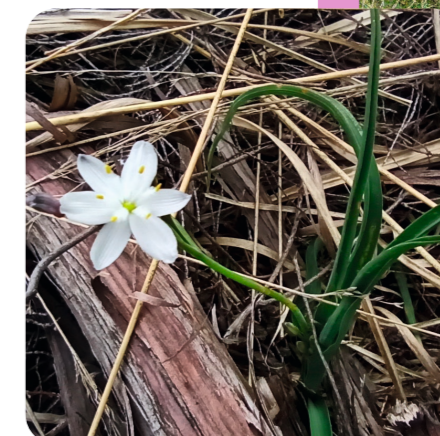
Les travaux de broyage de brandes, avec transport du broyat hors de la parcelle, permettront à la végétation qui repoussera d'être de nouveau attractive pour de nombreuses espèces (CIRADE ENVIRONNEMENT)

Un an après l'intervention du broyeur sur une parcelle, une végétation très intéressante d'un point de vue écologique est déjà de retour ! (MORGANE REVOL)

En novembre 2021, un peu plus de 3 ha de landes ont pu être rajeunis grâce à la volonté de deux propriétaires du site. Ces travaux ont été réalisés avec l'aide des financements Natura 2000 mis à disposition de toute personne souhaitant mettre en place des travaux favorables aux milieux naturels et aux espèces d'un site.

C'est l'entreprise Cirade Environnement, spécialisée en génie écologique, qui est intervenue. La végétation a été broyée et transportée hors de la parcelle, pour maintenir un sol pauvre en humus, favorable au développement des bruyères. Ces parcelles seront des zones de reproduction potentielles pour des espèces d'oiseaux telles que l'engoulevent d'Europe ou le busard Saint-Martin qui nichent au sol, mais aussi des zones d'alimentation pour plusieurs espèces de chauves-souris. On retrouvera aussi une flore dite pionnière, remarquable par sa rapidité à reconquérir des secteurs rajeunis, telle que la phalangère à feuilles planes.

La phalangère à feuilles planes pousse le plus souvent sur les sols acides de l'ouest de la France (MORGANE REVOL)



La cistude d'Europe : une petite tortue à grand enjeu de préservation

La cistude d'Europe est une tortue d'eau douce vivant de façon naturelle en France. Dans le département de la Vienne, il ne reste plus que trois noyaux de population : le Montmorillonnais, le Châtelleraudais et les alentours de Poitiers. Cette raréfaction est notamment liée à la régression des zones humides dont elles dépendent.

Issues des populations nombreuses de la Brenne, les tortues cistudes du sud-est du département sont principalement localisées sur le bassin-versant du Salleron. Le site de la Pierre-là a été classé Natura 2000 notamment pour les protéger, c'est pourquoi l'entretien et la création de mares, propices à l'espèce, sont des actions primordiales.

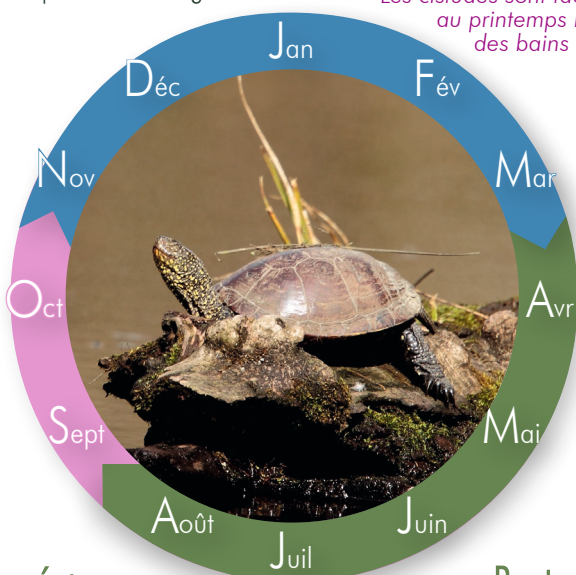


Les étangs du site Natura 2000 abritent plusieurs cistudes auxquelles les propriétaires sont encouragés à prêter attention (THIERRY DUBOIS)

Une vie de cistude au fil des saisons

Hivernation
sous l'eau ou sur terre
pour éviter le gel

Les cistudes sont facilement observables au printemps lorsqu'elles prennent des bains de soleil (ALAIN BOULLAH)



Bain de soleil et alimentation
pour prendre des forces au printemps avant la saison de reproduction

Accouplement
sous l'eau

Éclosion sur une zone très ensoleillée : prairies, landes sèches, buttes de sables, etc.

Ponte

Le saviez-vous ? Chez la cistude, le sexe des nouveau-nés est en partie déterminé par la température durant l'incubation. On parle de thermosensibilité : si la chaleur est inférieure à 28 °C des mâles vont éclore, et si la température est supérieure à 28 °C, ce seront des femelles.

Carte d'identité

Taille et poids : environ 20 cm pour 1,3 kg chez les femelles, contre 16 cm pour 600 g chez les mâles.

Longévité : une cinquantaine d'années, peut aller jusqu'à un siècle.

Alimentation : poissons, vers, mollusques, insectes aquatiques, crustacés...



Vienne Nature a mené un suivi des étangs de la Pierre-là en 2017 : les tortues ont été capturées pour être comptées, pesées et mesurées avant d'être relâchées (CÉLINE GRACIEUX)

Cette tortue est régulièrement rencontrée sur les étangs ou les mares du site Natura 2000 et ses environs. N'hésitez pas à nous faire part de vos observations, ou à contacter **Vienne Nature**, l'association en charge de leur suivi sur le département. Vos données permettront de mettre à jour la carte de répartition de cette espèce !



Contact : 05 49 88 99 04
contact@vienne-nature.fr

Retrouvez l'actualité des sites Natura 2000 du Montmorillonnais sur :
<http://montmorillonnais.n2000.fr>



AGIR pour la BIODIVERSITÉ



Animatrice locale
chargée du suivi et de la mise en œuvre du document d'objectifs :

Morgane Revol
morgane.revol@lpo.fr
06 27 81 04 56

LPO Poitou-Charentes
25 rue Victor-Grignard - 86000 Poitiers
Tél. 05 49 88 55 22
Site internet : poitou-charentes.lpo.fr